

FERMAX

KIT VIDEO DUOX PLUS
DUOX PLUS VIDEO KIT
KIT VIDÉO DUOX PLUS
DUOX PLUS VIDEO-SET
KIT VÍDEO DUOX PLUS
KIT VIDEO DUOX PLUS
VIDEOKIT DUOX PLUS
VIDEOKIT DUOX PLUS

GUÍA INICIO RÁPIDA
QUICK START GUIDE
GUIDE DE MISE EN MARCHÉ RAPIDE
SCHNELLSTARTANLEITUNG
GUIA DE INICIAÇÃO RÁPIDA
GUIDA INTRODUTTIVA RAPIDA
SNELSTARTGIDS
SNELSTARTGIDS

es.

en.

fr.

de.

pt.

it.

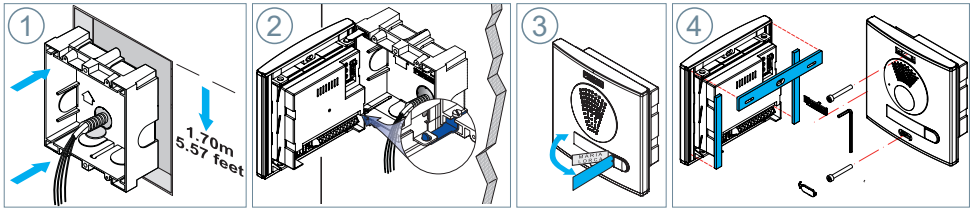
pl.

nl.

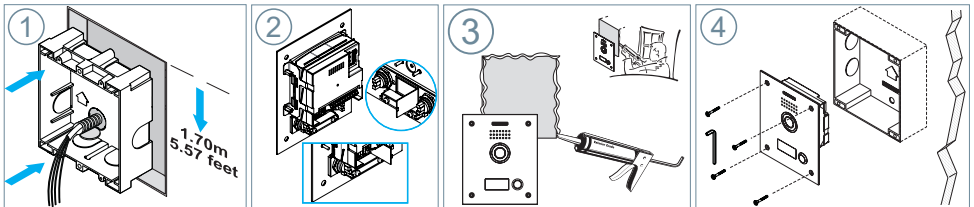


INSTALACIÓN

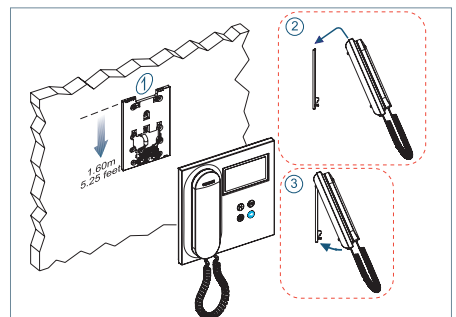
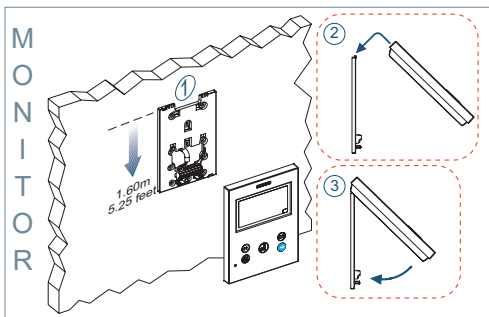
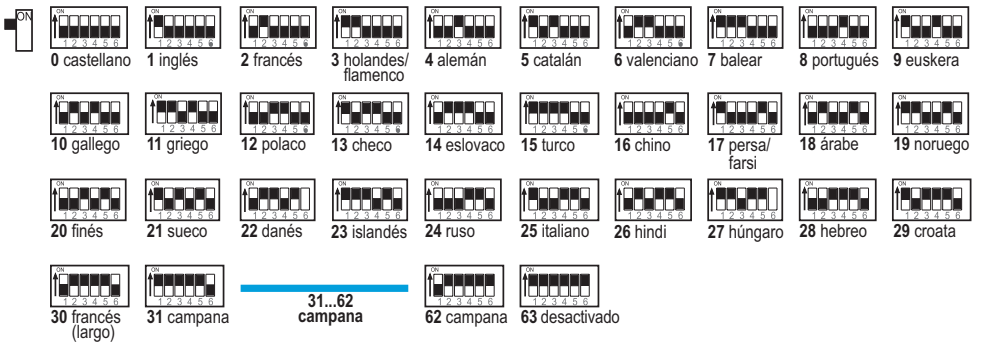
CITYLINE



MARINE



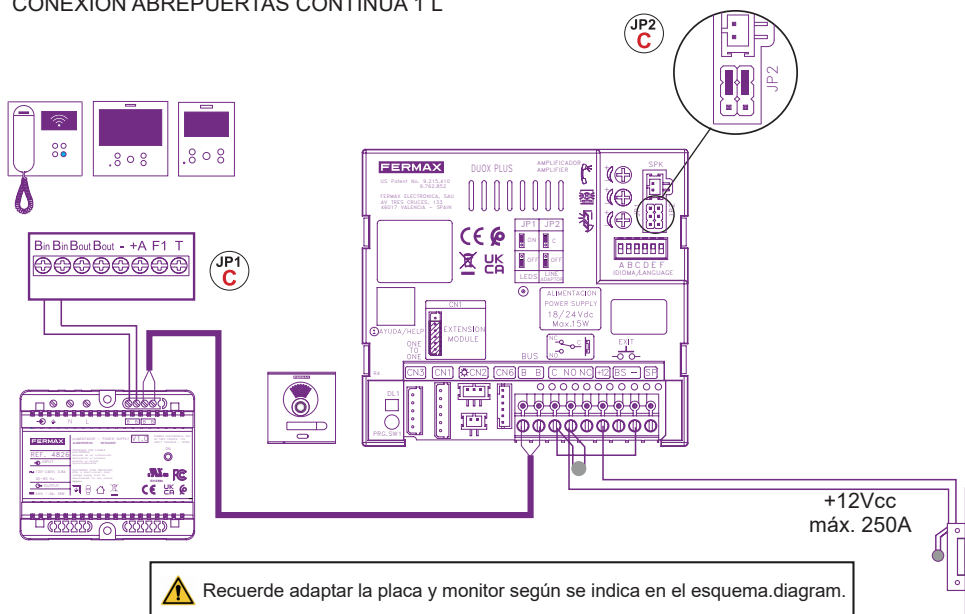
Selección del idioma del mensaje "puerta abierta"



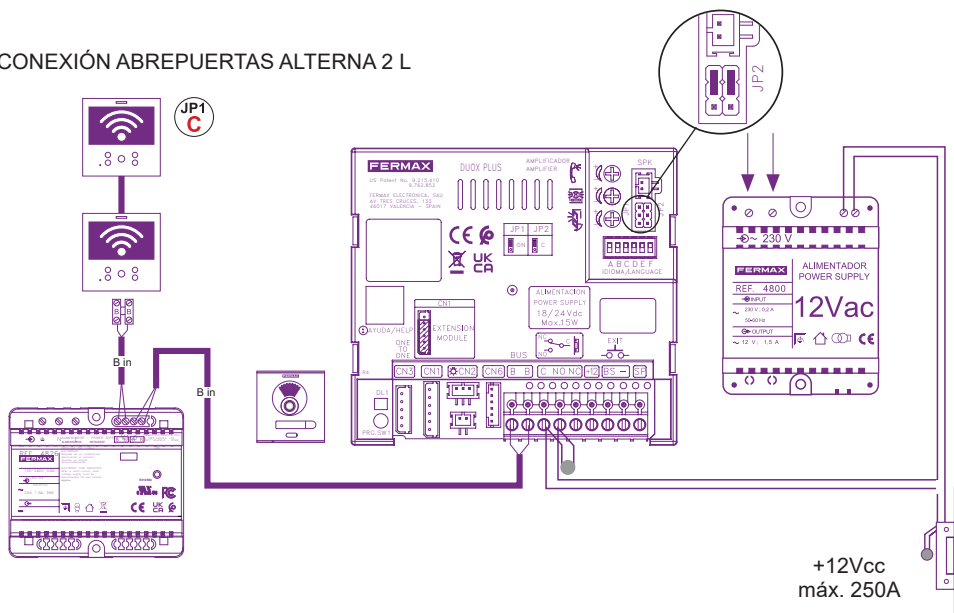


ESQUEMAS

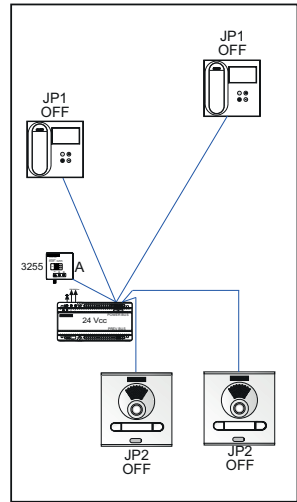
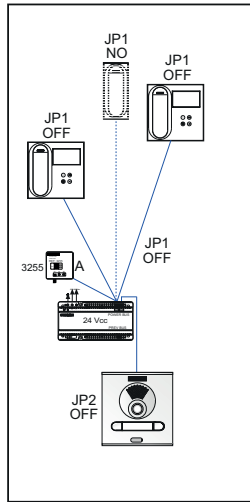
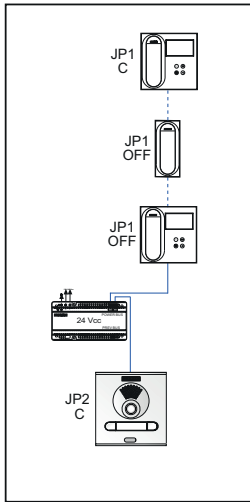
CONEXIÓN ABREPUERTAS CONTÍNUA 1 L



CONEXIÓN ABREPUERTAS ALTERNA 2 L



AMPLIACIONES



3255. Adaptador de línea. No incluido

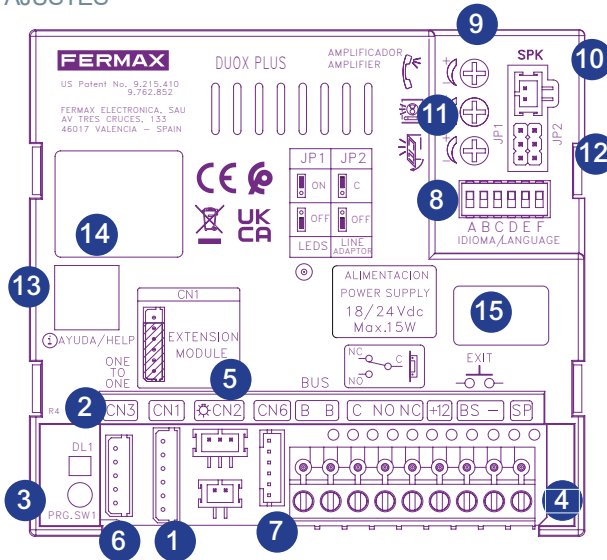
TABLA SECCIONES - DISTANCIAS

Tablas secciones distancias - INSTALACIÓN DE KITS de VIDEO

SECCIÓN CABLE	 TERMINALES por vivienda sin fuentes adicionales	 Distancia máxima (A) Fuente/Filtro hasta Placa (Placa-Abrepuertas) (i)	 Distancia máxima (B) Fuente/Filtro hasta el Terminal más alejado
2 x 1 mm ²	1	250	250
	2		200
	3		150
2 x 0,5 mm ²	1	200	200
	2		120
	3		70
2 x 0,2 mm ²	1	80	100
	2		50

- (i) Para abrepuertas de 12Vdc y consumo máx. 250mA, alimentador desde el amplificador.

CONECTORES / AJUSTES



1 CN1

Conexión pulsadores modulares, teclado, display.

2 DL1: Led de Modo:

- Apagado: Reposo o Modo Conserjería Noche.
- Intermitente (1 parpadeo / 1 seg): Mapeado Inverso o Secuencial. Ver Manual Avanzado de Programación DUOX cod. 970053.

3 PRG. SW1: Botón de programación.

Pulsando este botón se realizan diversas acciones relacionadas con la configuración del producto:

Estado Inicial	Pulsación PGM	Acción
Reposo	3 veces	Cambio MASTER/SLAVE
Reposo	4 veces	Acceso MENÚ Asistido por voz*
Reposo	Mantenido 10 seg	MAPEADO Inverso*
MAPEADO inverso	Mantenido 5 seg	MAPEADO Secuencial*
MENÚ	Mantenido 5 seg	Salir de MENÚ

(*) Sólo para placas de PULSADORES.

4 Conectores Placa:

Bornas extraíbles para la conexión del sistema:

B,B: Bus DUOX: alimentación, datos, audio y vídeo.

C, NO, NC: Contacto seco de relé (Max 2A@30Vdc).

+12: Salida 12 Vdc-250mA.

BS, -: Pulsador zaguán.

SP, -: Entrada sensor de puerta.

5 CN2

Máximo número de accesorios 5.



Conexión iluminación para tarjeteros.



Conexión para pulsadores individuales placa Cityline.

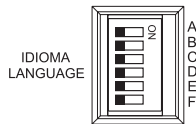
6 CN3

Conexión Módulo OneToOne.

7 CN6:

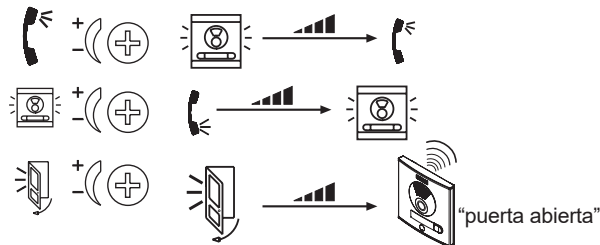
Conexión Amplificador y Módulo Connect

IMPORTANTE: Es necesario que el amplificador y el módulo connect estén conectados entre sí mediante el cable a los conectores CN6 para un correcto funcionamiento. Si no están conectados, el amplificador no realizará llamadas, emitiendo un sonido "beep,beep" indicando la falta de esta conexión.

8 Sintetizado de Voz

Selección del idioma del mensaje de «puerta abierta» y mensajes de configuración asistida por voz.

Ver codificación en el apartado CONFIGURACIÓN.

9 Ajuste audio**10 SPK**

Conexión altavoz

11 JP1

Leds cámara y su posible uso:



- Hacia arriba (ON): encendidos cuando la cámara está activada, (por defecto).
- Hacia abajo (OFF): apagados siempre.

NOTA: Para ajustar la imagen de la cámara, ver manual Configuración asistida por voz en placas de pulsadores Cod.970048.

Se pueden descargar los manuales en: www.fermax.com.

12 JP2

Puente adaptador de línea. Integrado en el amplificador para su posible uso:



- Hacia arriba: Adaptación tipo C.
- Hacia abajo: OFF. Sin adaptación de línea, (por defecto).

NOTA: Para más información sobre las adaptaciones de línea DUOX PLUS, puede consultar nuestra Guía Básica DUOX PLUS Cod.970270

13 QR

Código QR para acceso directo a documentación en línea sobre el dispositivo.

14 Etiqueta datos de programación.

Rellenar los campos de la etiqueta correspondientes a la programación realizada.

Ejemplo: Programación como
Bloque 2 y Placa número 3

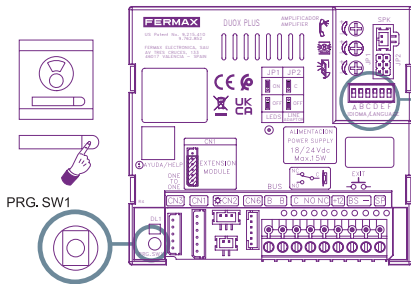
TYPE	Nº
<input type="checkbox"/> EG	
<input checked="" type="checkbox"/> BK	02
<input type="checkbox"/> SB	BK
Nº PL	03

15 VERSION

Versión del amplificador.

CONFIGURACIÓN

CONFIGURACIÓN ASISTIDA POR VOZ EN PLACAS PULSADORES



Selección del idioma de los mensajes de voz por medio del Sintetizador. (Ver tabla de idiomas en la página 2).

1. Se accede a la configuración, pulsando 4 veces consecutivas SW1. El amplificador reproduce el mensaje «CONFIGURACIÓN» y empezará el proceso.
Para salir del proceso de configuración se puede

presionar SW1 durante 5 segundos o se sale de manera automática, tras un periodo de 30 segundos de inactividad. Ver diagrama.

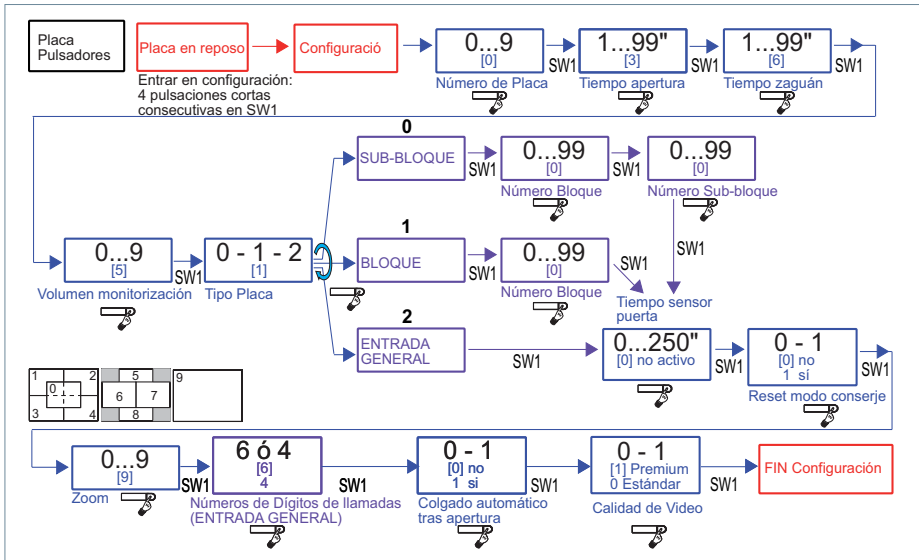
2. Al pulsar SW1, se avanza por los diferentes parámetros y se reproduce por voz: parámetro y valor configurado actualmente.

Cuando termina la reproducción del mensaje se puede presionar cualquier pulsador de llamada para modificar el valor, (se escucha un BIP por cada pulsación y se incrementa el valor).

Terminada la introducción se puede escuchar la reproducción del nuevo valor, si se deja pasar un tiempo de 5 segundos sin pulsar nada. Cuando el valor del parámetro llega al valor máximo posible, se escucha un BOOP y se sitúa el valor en el mínimo posible de ese parámetro.

3. Si se presiona el pulsador de llamada durante 5 segundos, suena un BOOP y el parámetro si es de elección de un número, se sitúa en su valor mínimo y si es de un tipo de valor, se resetea al valor por defecto.

DIAGRAMA

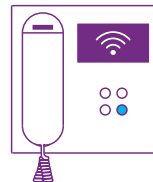


Este producto está protegido con las siguientes patentes y modelos de utilidad: PATENTES US 9215410, US 9762852, BE1023440
 MODELOS DE UTILIDAD ES1187384U, ES1141495U, FR3038192, DE202016000632U1, CN205987229(U)






MONITOR WIFI DUOX PLUS

El monitor suministrado en el kit **YA SALE PROGRAMADO** de fábrica.

En el caso del kit de 2 líneas ambos monitores **SALEN PROGRAMADOS**.



BOTONES CONTROL

-  Menú digital para ajustes y configuración de parámetros internos. (Si el monitor está programado).
-  En conversación, pulsar para abrir la puerta. En reposo, llamada al conserje (si existe conserjería).
-  Función auxiliar (consulte con su instalador).
-  En reposo, pulsar y se visualiza en pantalla la posibilidad de realizar autoencendido con diferentes placas. Pulsando secuencialmente Placa 0, Placa 1, Placa General, (según disponibilidad de placas).
-  Activación de audio y colgado (funcionamiento manos libres).



CARACTERÍSTICAS TÉCNICAS

VALORES PLACA

Tiempo activación abrepuertas	01...99 seg. (por defecto: 03)
Tiempo activación botón salida	00...99 seg. (por defecto: 06) / (desactivado: 00)
Tipo de placa	sub-bloque/bloque/entrada general. (por defecto: bloque)
Número de placa	0...9 (por defecto: 00)
Placa MÁSTER	

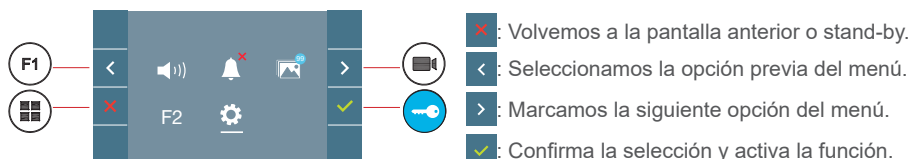


AJUSTES

1. AJUSTES DE MONITOR

BOTONES DE NAVEGACIÓN

Los iconos visualizados en la pantalla (*botones de navegación*: , , y), se manejan con los pulsadores correspondientes ubicados en el monitor:



Notas: - La línea blanca abajo del icono indica en la función en la que nos encontramos. Al pulsar se selecciona.
 - El monitor sale de programación automáticamente, tras 60 segundos de inactividad.



Pulsar teniendo imagen en el monitor.



Pulsar para mostrar los **ajustes de video**.



Seleccionar opción

- Saturación
- Contraste
- Brillo



- Aumentar
- + Decrementar

AJUSTES AUDIO



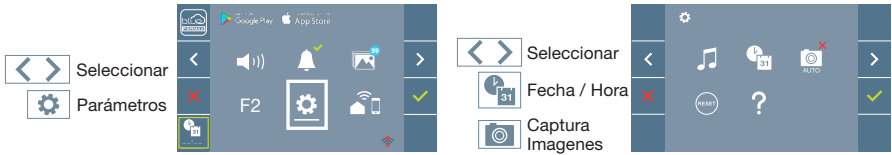
Pulsar durante el tiempo que está abierto el canal de audio y aparecerá en pantalla el menú para dicho ajuste.



- Aumentar
- + Decrementar

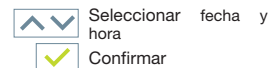
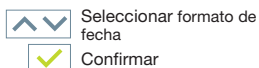
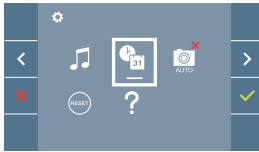
Nota: Tiempo de conversación máximo: 90 segundos.

2. PARÁMETROS DE USUARIO: Acceder a la pantalla Parámetros de usuario.



2.1 AJUSTES DE FECHA Y HORA

El monitor WIFI sincroniza la hora automáticamente con la zona horaria donde se encuentre instalado siempre que esté emparejado y conectado a Internet. En ese caso no se permite modificar la fecha ni la hora.



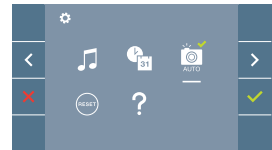
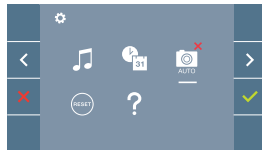
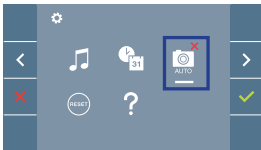
2.2 ACTIVACIÓN / DESACTIVACIÓN CAPTURA DE IMÁGENES



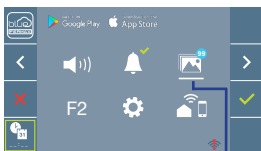
El monitor puede realizar una foto automática a los 3 segundos de recibir una llamada de una placa de calle.

Por la legislación de protección de datos ((EU) 2016/679) de la Unión Europea puede restringirse la captura de imágenes. Por defecto está desactivada, se puede activar desde el monitor bajo su responsabilidad.

Así mismo podría obligar a colocar junto a la placa de calle un cartel indicando que el monitor puede capturar imágenes. Puede descargarlo en <https://www.fermax.com/spain/corporate/utilidades.html>.



Pantalla Menú de usuario



Visualización de imágenes

Pantalla Comunicación



Fecha sin programar:
01/01/2019 (por defecto).
Este icono indica que la fecha por defecto.
Al perder la alimentación vuelve a la fecha por defecto.

Pantalla Visualización de imágenes



Este icono indica que se ha hecho una captura de imagen con la fecha sin programar.

3. EMPAREJAMIENTO. Desvío de llamada.



Los monitores WIFI DUOX PLUS permiten acceder a nuevos servicios ofrecidos por Fermax a través de su propia nube como el de desvío de llamada. Para poder disfrutar de dicho servicio el primer paso es conectar el monitor a Internet mediante el proceso llamado de emparejamiento.

Para ello es preciso usar la app DuoxMe que está disponible en Google Play o App Store.

Ajustes del monitor. Proceso de emparejamiento.

Con ayuda de la app DuoxMe y una vez registrado el usuario y logueado podemos empezar el proceso de emparejamiento del monitor.

El monitor DUOX PLUS sólo es compatible con WIFI 2,4GHz.

Centro de soporte

Escanee este código QR para acceder al centro de soporte de la APP DuoxMe.



Videotutoriales



El equipo que ha adquirido está identificado según Directiva 2012/19/UE sobre Residuos de aparatos eléctricos y electrónicos.



Para más información, visitar www.fermax.com
Contacto: tec@fermax.com / www.fermax.com/contact



Por la presente, **FERMAX ELECTRÓNICA, S.A.U.** declara que el tipo de equipo radioelectrónico **Paca CORA** es conforme con la directiva 2014/53/UE.

El texto completo de la declaración UE de conformidad está disponible en la dirección de internet siguiente:

https://www.fermax.com/spain/documentacion/documentacion-tecnica?type=declarations_of_conformity

MÓDULO DE RADIOFRECUENCIA: DECLARACIÓN DE CONFORMIDAD CE

FERMAX ELECTRÓNICA, S.A.U. declara que este producto cumple con los requisitos de la Directiva RED 2014/53/UE "Equipos de radiofrecuencia".

https://www.fermax.com/spain/documentacion/documentacion-tecnica?type=declarations_of_conformity

Radio frequency module:

4G: Frecuencia: 1800 MHz / Potencia máxima: 23dBm \pm 2,7dB

Lector proximidad EM antena RFID

Frecuencia: 125KHz / Potencia máxima: -5,58 dBm

Chip wif: Frecuencia: 2,4GHz / Potencia máxima: 16 \pm 1,5dBm