

DUOX<sup>plus</sup>

**FERMAX**

KIT AUDIO DUOX PLUS CITYLINE 1-2 L  
DUOX PLUS AUDIO CITYLINE KIT 1-2 L  
KIT AUDIO CITYLINE DUOX PLUS 1-2 L  
DUOX PLUS AUDIO-SET CITYLINE 1-2 L  
KIT ÁUDIO CITYLINE DUOX PLUS 1-2 L

GUÍA INICIO RÁPIDA  
QUICK START GUIDE  
GUIDE DE MISE EN MARCHÉ RAPIDE  
SCHNELLSTARTANLEITUNG  
GUIA DE INICIAÇÃO RÁPIDA

es.

en.

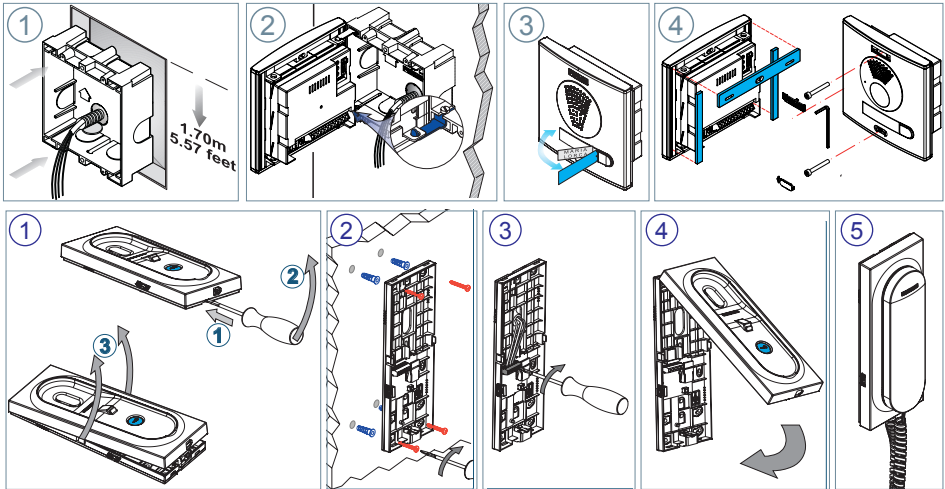
fr.

de.

pt.



## INSTALACIÓN



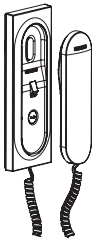
## CONFIGURACIÓN

### TELÉFONO VEO

El teléfono suministrado en el kit **YA SALE PROGRAMADO** de fábrica.

En el caso del kit de 2 líneas ambos teléfonos **SALEN PROGRAMADOS**.

### BOTONES CONTROL



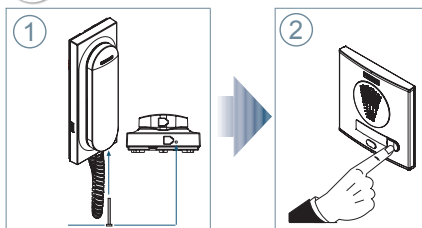
En conversación, pulsar para abrir la puerta.  
En reposo (teléfono colgado), pulsar para llamar al conserje (si existe conserjería).

Autoencendido (teléfono ya programado).  
Esta funcionalidad es posible al descolgar el teléfono, si la placa está en reposo y existe algún canal de conversación disponible.

	<b>AJUSTES AUDIO</b>
	<b>Apagado</b>
	<b>Encendido</b> con volumen <b>MEDIO</b>
	<b>Encendido</b> con volumen <b>ALTO</b>



## PROGRAMACIÓN



PASOS (si fuera necesario programar el teléfono).

1. Con el teléfono conectado pulse el botón de programación. Se oirá un sonido de confirmación.
2. Pulse el botón de llamada a vivienda. De nuevo se produce confirmación.

\* El teléfono no funcionará mientras no haya sido programado.

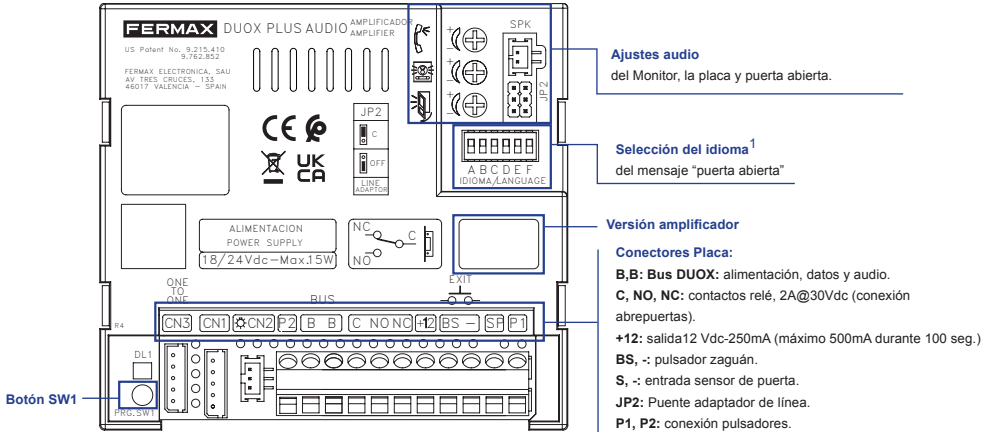


< 2,5 min



# AJUSTES

## 1. AJUSTES PLACAS



### <sup>1</sup> Selección del idioma del mensaje "puerta abierta"

0 castellano	1 inglés	2 francés	3 holandés/ flamenco	4 alemán	5 catalán	6 valenciano	7 balear	8 portugués	9 euskera	10 gallego	11 griego
12 polaco	13 checo	14 eslovaco	15 turco	16 chino	17 persa/ farsi	18 árabe	19 noruego	20 finés	21 sueco	22 danés	23 islandés
24 ruso	25 italiano	26 hindi	27 húngaro	28 hebreo	29 croata	30 francés (LARGO)	31 campana	31...62 Campana	62 campana	63 DESACTIVADO	

## 2. CONFIGURACIÓN COMO PLACA MÁSTER

Necesario en caso de requerir programar el terminal de la vivienda (teléfono).

**Pulsar el botón SW1** 3 veces consecutivas rápidas. Transcurridos 2 segundos, se oirá un tono de confirmación, y se activará la placa **máster**. Desactivar la placa **MÁSTER**, **pulsando el botón SW1** 3 veces consecutivas.

## 3. CODIFICAR PLACAS\*

Siempre que exista más de una placa, será necesario programar el número de placas.

## 4. TIEMPO ACTIVACIÓN DEL ABREPUERTAS\*

Para ajustar el tiempo de activación del abrepuertas.

\* Nota: Ver Configuración asistida por voz en placas de pulsadores cod. 970048. Instrucción incluida en este equipo.



## CARACTERÍSTICAS TÉCNICAS

### CARACTERÍSTICAS TÉCNICAS PLACA

<b>Alimentación</b>	18-24 Vdc
Consumo en reposo	2,86 W
Consumo audio activo	6,3 W (max)
Potencia audio sentido vivienda-calle	1 W
Potencia audio sentido calle-vivienda	0,15 W
Temperatura de funcionamiento	[-25° , +70°C] / [-13° , 158°F]
Volumen regulable en ambos sentidos	

### VALORES PLACA

Tiempo activación abrepuertas	01...99 seg. (por defecto: 03)
Tiempo activación botón salida	00...99 seg. (por defecto: 06) / (desactivado: 00)
Tipo de placa	sub-bloque/bloque/entrada general. (por defecto: bloque)
Número de placa	0...9 (por defecto: 00)
Placa MÁSTER no activa	


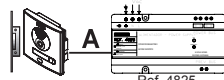
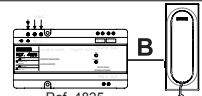
### CARACTERÍSTICAS TÉCNICAS TELÉFONO

<b>Alimentación</b>	18-24 Vdc
Consumo en reposo	0,3 W
Consumo máximo	3,5 W
Temperatura de funcionamiento	[-5° , +40°C]



## ESQUEMAS

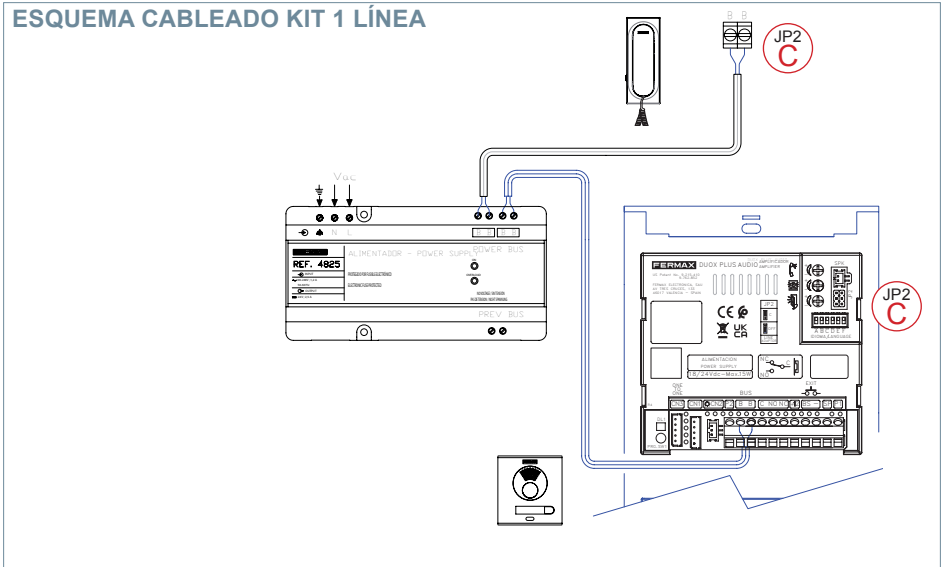
### TABLA SECCIONES - DISTANCIAS

Tablas secciones distancias - INSTALACIÓN DE KITS de AUDIO				
SECCIÓN CABLE	 TERMINALES por vivienda sin fuentes adicionales	 Distancia máxima (A) Fuente/Filtro hasta Placa (Placa-Abrepuertas) (i)	 Distancia máxima (B) Fuente/Filtro hasta el Terminal más alejado	
2 x 1 mm <sup>2</sup>	1	250	500	
	2		500	
	3		250	
2 x 0,5 mm <sup>2</sup>	1	200	500	
	2		250	
	3		200	
2 x 0,2 mm <sup>2</sup>	1	80	250	
	2		150	
	3		100	

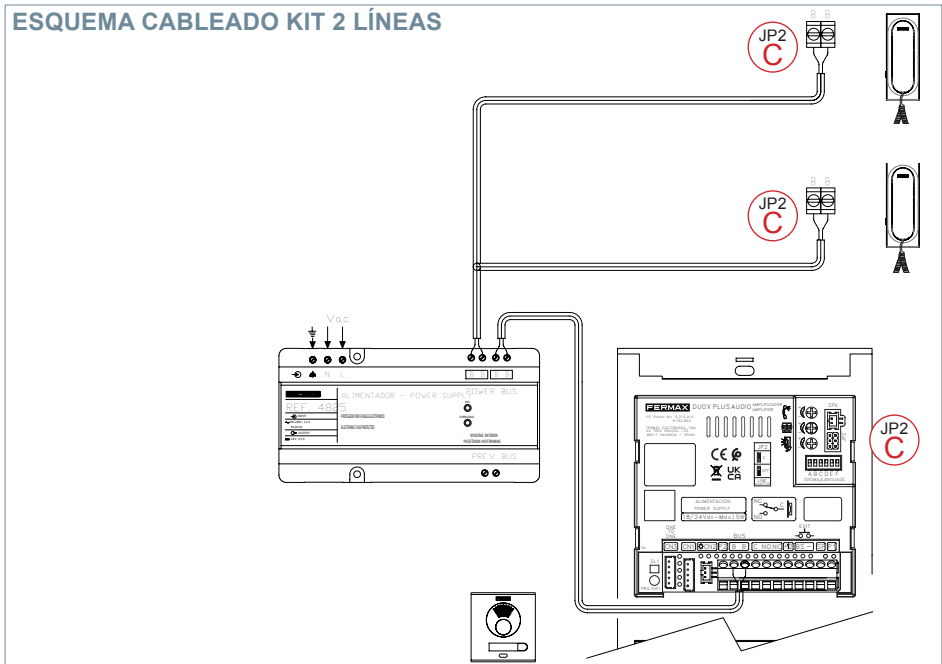
- (i) Para abrepuertas de 12Vdc y consumo máx. 250mA, alimentador desde el amplificador.

*Nota: Para un funcionamiento óptimo, se recomienda utilizar el mismo tipo de cable para toda la instalación. No duplicar hilos.*

## ESQUEMA CABLEADO KIT 1 LÍNEA



## ESQUEMA CABLEADO KIT 2 LÍNEAS



*Nota: Este documento muestra los conceptos más básicos para la rápida puesta en marcha, para más información descargar los manuales en [www.fermax.com](http://www.fermax.com)*

*- Placas Cityline Duox Plus cod. 970050.*

*- Teléfono Veo Basic Duox Plus cod. 970175.*